


Всероссийская Сеченовская олимпиада школьников по биологии 2023-2024.

Заключительный этап.

10 класс

Результаты проверки

5,5	2	7	3	4	4	4,5	10	6	6
1	2	3	4	5	6	7	8	9	10
Сумма баллов		42			Подпись				

1.4	10 баллов		
<p>Вы являетесь сотрудником лаборатории по изучению лекарственных растений. На анализ поступили споры растения D, представляющие собой очень мелкий гомогенный порошок. При микроскопии препарата Вы установили, что споры имеют округло-тетраэдрическую форму. Известно, что споры были собраны со спороносных колосков, расположенных по два на спороносных побегах. Эти спороносные колоски отходили вертикально вверх от ползучих дихотомически разветвленных побегов, покрытых игловидными листьями</p>			
1. Назовите растение D и отдел растений, которому этот представитель относится.			
растение D	Плаун двояковидный	1 балл	
отдел	Плаунообразные	1 балл	
2. Определите стадию жизненного цикла и набор хромосом растения, с которого был произведен сбор спор.			
стадия жизненного цикла	спорофит	1 балл	
набор хромосом	2n (диплоидный)	1 балл	
3. Вы провели литературный анализ, и выяснили, что хромосомное число доминирующего поколения этого растения составляет 38. Определите суммарное количество теломерных участков в образце из 12 спор.			
3	912	4 балла	6
4. Как изменится численность популяции за 20 лет, если в эти годы весенне-летний период был жарким и сухим? Ответ поясните.			
4	Уменьшится т.к. для созревания спор необходима вода. т.к. не будет процесса фито-оплодотворения, то популяция не увеличится а некоторые растения погибнут из-за засухи	2 балла	1,5

105333

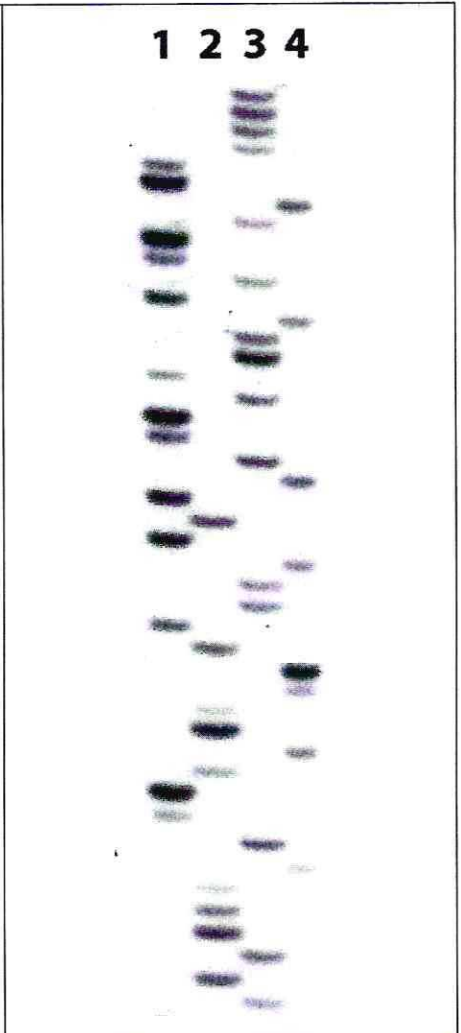
2.4 10 баллов

По данным исследователей одним из способов определить, какие гены экспрессируются в ткани является анализ синтезируемых мРНК. Для этого набор РНК преобразуют обратной транскрипцией в комплементарные ДНК (кДНК) и их секвенируют.

Представьте, что Вы молекулярный биолог. Восстановите последовательность участка цепи кДНК, использованную в реакции секвенирования методом терминации цепи.

Лунки на геле располагаются сверху. Четыре дорожки соответствуют дидезоксинуклеотидам:

1 – ддАТФ, 2 – ддГТФ, 3 – ддТТФ, 4 – ддЦТФ.



1. Определите первый и последний триплеты полученной кДНК с указанием направления.

Первый триплет	5' - ТТТ	1 балл
Последний триплет	3' - ТГТ	1 балл

2. Определите какие аминокислоты находятся на N- и C- концах фрагмента полипептида, кодируемого полученной кДНК. Открытую рамку считывания задавайте с первого нуклеотида, приняв условно, что старт-кодон не нужен.

N-конец	лизин	2 балла
C-конец	треонин	2 балла

3. Определите количество пуриновых нуклеотидов в изучаемом фрагменте мРНК?

2	23	2 балла
---	----	---------

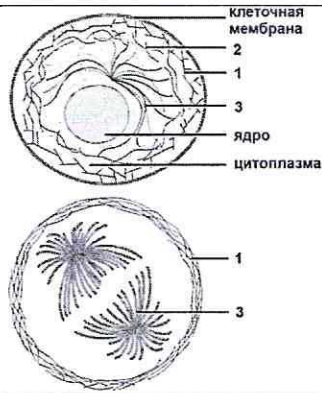
4. Назовите нуклеотид, который встречается в секвенируемой цепи чаще других.

3	Тимин	1 балл
---	-------	--------

5. Назовите химическую связь, которая не может образоваться при добавлении ддГТФ.

4	фосфоангидридная	1 балл
---	------------------	--------

3.4 10 баллов



По данным ученых, эукариотические клетки имеют три системы цитоскелетных филаментов, которые работают вместе для того, чтобы придать клетке жесткость, форму и способность к движению. Представьте, что вы – врач гистолог.

1. Клетки, выстилающие кишечник, поглощают много питательных веществ. Укажите, какие элементы цитоскелета формируют микроворсинки?

1	микрофуджки актинового филаментов	2 балла
---	-----------------------------------	---------

2. Какой цифрой обозначены элементы цитоскелета, которые формируют микроворсинки?

2	3 1	2 балла
---	-----	---------

3. Укажите основной белок, входящий в состав этих элементов цитоскелета.

3	актин кинезин / рессин / актин	2 балла
---	--------------------------------	---------

4. Укажите, какую функцию эти элементы цитоскелета выполняют при делении клетки.

4	прикрепляются к кинетохору хромосом для разделения их к полюсам клетки укрепляют клеточную мембрану	2 балла
---	---	---------

5. Как может повлиять добавление препарата фаллоидина (яда бледной поганки), нарушающего деполярилизацию этих элементов цитоскелета на выросты волосковых клеток внутреннего уха?

5	волосковые клетки не будут улавливать звуковые волны	2 балла
---	--	---------

4.4 10 баллов

В медико-генетическую консультацию обратилась здоровая женщина для прогнозирования развития глазного альбинизма у своих детей. Её брат болен. Их родители здоровы. Муж здоров, и в его семье не было больных. Заболевание наследуется по аутосомно-рецессивному типу. Встречается в популяции с частотой 1 на 8100. Примите условно, что популяция подчиняется закону Харди-Вайнберга.

1. Определите вероятность, с которой муж несёт мутантный аллель. Ответы укажите в процентах, округлив до десятых.

1	2,2	3 балла
---	-----	---------

2. Определите вероятность, с которой жена несёт мутантный аллель. Ответы укажите в процентах, округлив до десятых.

2	2,2	3 балла
---	-----	---------

3. Определите вероятность рождения ребенка с глазным альбинизмом. Ответы укажите в

106333

процентах, округлив до десятых.

3	0,3	2 балла
---	-----	---------

4. Глазокожный альбинизм вызван генетической мутацией в хромосоме 11. Что общего между 11 хромосомой и X-хромосомой с позиции Денверской классификации?

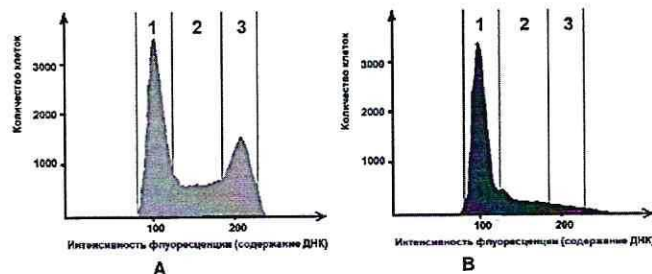
4	мезоцентрические	1 балл
---	------------------	--------

5. Глазокожный альбинизм вызван генетической мутацией в хромосоме 11. Что общего между 11 хромосомой и X-хромосомой с позиции цитогенетики хромосом (размера и положения центromеры)?

5	оба плеча хромосомы длиннее по размеру	1 балл
---	--	--------

5.4 10 баллов

Размножение опухолевых клеток можно остановить при помощи ингибиторов, нарушающих процесс клеточного цикла. Поиск эффективных препаратов для лечения онкологических заболеваний (ингибиторов клеточного цикла) проводится на модельных клеточных линиях с помощью метода проточной цитофлуориметрии. Контрольный образец (гистограмма А) культуры опухолевых клеток человека выращивали в питательной среде без ингибитора. Исследуемый образец (гистограмма В) – в присутствии ингибитора В. Через 72 часа роста и размножения культуры клеток были обработаны флуоресцентным красителем, который специфично связывался с ДНК. Число клеток с определенным уровнем флуоресценции, определяли с помощью проточного цитометра. Результаты представлены на графиках.



1. Определите, из какого количества хроматид состоит каждая хромосома клеток контрольного образца на графике в зоне 3.

1	2	2 балла
---	---	---------

2. Какое количество пар аутомосом характерно для 100 клеток человека контрольного образца, находящихся в зоне 1?

2	4400	2 балла
---	------	---------

3. Определите количество теломер в 200 клетках человека (женского пола) контрольного образца, находящихся в зоне 1?

3	36800	2 балла
---	-------	---------

4. Укажите, нарушение течения какого периода интерфазы происходит, вероятнее всего, в культуре клеток исследуемого образца, находящейся в зоне 3, при добавлении ингибитора В?

4	фаза G1	2 балла
---	---------	---------

5. Укажите, какой процесс нарушается, вероятнее всего, в культуре клеток исследуемого образца, находящейся в зоне 3, при добавлении ингибитора В?

5	репликация	2 балла
---	------------	---------

6.4 10 баллов

В доклиническом исследовании лекарственных препаратов используются половозрелые модельные животные: 10 собак, 50 кроликов и 40 тритонов. В каждой группе 50% самок и 50% самцов. Проанализируйте предложенный список животных и ответьте на вопросы задания.

1. Определите общее количество животных, которое подходит для исследования воздействия препарата X на полушария мозжечка.

1	60	2 балла
---	----	---------

2. Определите общее количество слуховых косточек, которое подходит для исследования воздействия препарата G на костную ткань.

2	220	2 балла 0
---	-----	-----------

3. Определите количество слепых кишок, которое можно получить от модельных животных для исследования воздействия препарата S на процессы регенерации в этой области пищеварительного канала.

3	60	2 балла
---	----	---------

4. Какое общее количество клыков вы сможете получить от этих модельных животных для исследования препарата F.

4	200	2 балла 0
---	-----	-----------

5. Какое общее количество модельных животных подойдет для исследования препарата J на процесс обратного всасывания воды, моносахаридов и аминокислот в нефроне. Назовите структуру нефрона, в которой максимально эффективно происходит этот процесс.

5	600	1 балл 0
---	-----	----------

	собирательная трубочка	1 балл 0
--	------------------------	----------

7.4 10 баллов

Вы - сотрудник лаборатории анатомии и морфологии лекарственных растений. Вам необходимо систематизировать базу имеющихся образцов. В Вашем распоряжении подборка следующих препаратов: поперечный срез слоевища ламинарии, поперечный срез стебля сосны, поперечный срез стебля боярышника, продольный срез кончика корня пшеницы (зона роста с корневым чехликом), споры хвоща полевого, поперечный срез стебля мать-и-мачехи, поперечный срез корня ландыша.

1. Определите количество образцов, в которых можно обнаружить первичные образовательные ткани?

1	2	2 балла
---	---	---------

2. Перечислите названия образцов, в которых можно обнаружить сосуды.

2	стебель пшеницы, мать-и-мачеха, ландыш	3 балла 1,5
---	--	----------------

105333

3. На какое количество групп по числу гаплоидных наборов хромосом можно разделить перечисленные растения? Ответ поясните.

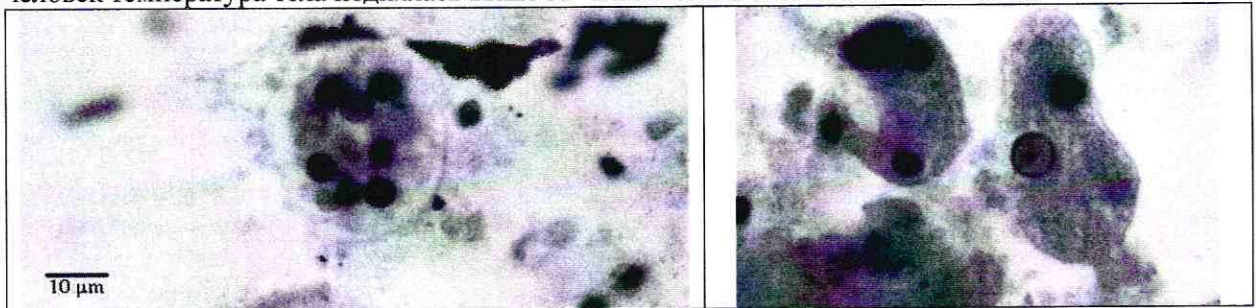
3		2 балла 0
---	--	--------------

4. Перечислите растения из представленных в лаборатории, образующих ценокарпные плоды.

4	мать-и-мачеха, боярышник	3 балла 1
---	--------------------------	--------------

8.4 10 баллов

Группа туристов из 10 человек, вернувшись из поездки по Шри-Ланке, почувствовала себя плохо (во второй половине (вторая неделя) пребывания в поездке у туристов начался жидкий стул с кровью, слабость). При микроскопическом исследовании фекалий всех пациентов был обнаружен паразит В, округлой формы, с ядром и фагоцитированными эритроцитами. После приезда у 5 человек температура тела поднялась выше 39° и появились боли в области печени.



1. Определите заболевание, поразившего туристов и наиболее вероятную причину повышения температуры и боли в области печени.

1	Амёбиаз	1 балл 0
	Повышение температуры - иммунный ответ и воспаление боль в печени - размножение паразита в гепатоцитах	1 балл 0

2. Перечислите названия стадий развития паразита, которые могут быть обнаружены в кишечнике заболевших туристов, и по морфологическим особенностям которых можно определить вид паразита В.

2	Ооциста, мерозоид, гамонета	3 балла 0
---	-----------------------------	--------------

3. Назовите способ заражения группы туристов этим заболеванием.

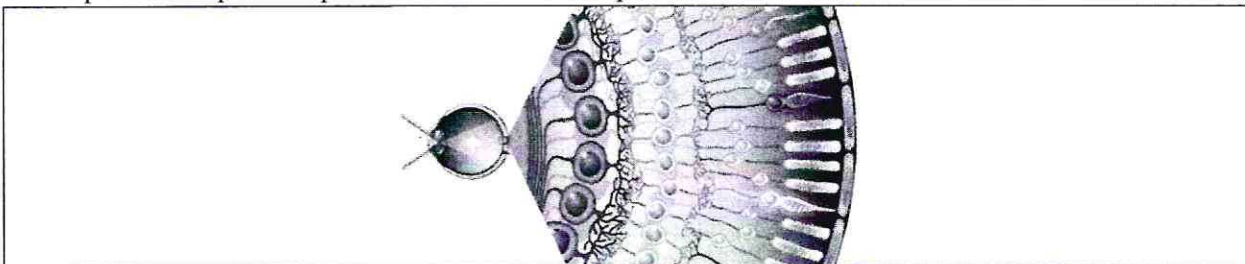
3	укус комара Anopheles	1 балл 0
---	-----------------------	-------------

4. Решите виртуальную задачу. Определите количество ядер во всех стадиях развития паразита В, которые можно обнаружить последовательно в организме 10 человек, если известно, что каждой из этих стадий по 100. Ответ запишите целым числом.

4	3000	4 балла 0
---	------	--------------

9.4 10 баллов

По данным гистологов у человека нервные волокна и ганглиозные клетки сетчатки расположены перед палочками и колбочками. Такое строение связано с особенностями развития в онто- и филогенезе. У предков хордовых фоторецепторы находились на спинной стороне тела. Вспомните этапы развития органов зрения и ответьте на вопросы.



1. Из какого зародышевого листка образуются фоторецепторы сетчатки? Каких фоторецепторов в сетчатке глаза человека больше? Какие фоторецепторы в сетчатке глаза человека представлены несколькими типами?

Зародышевый листок	эктодерма	1 балл
Каких больше	палочки	1 балл
Каких несколько типов	колбочки	1 балл

2. Из какого зародышевого листка образуется основное вещество роговицы? В каких структурах глаза нет кровеносных сосудов?

2	мезодерма	2 балла
	роговица, хрусталик, радужка	2 балла 1

3. Какие зоны в зависимости от распределения фоторецепторов можно выделить в сетчатке? Назовите эти зоны и охарактеризуйте зрение в этих зонах.

3		3 балла 0
---	--	--------------

10.4 10 баллов

В больницу обратился пациент 35 лет, заводчик собак охотничий породы, с жалобами на повторяющиеся приступы головной боли и вспышки («молнии») света в глазах. При обследовании головного мозга обнаружено единичное крупное неоднородное образование, прилегающее к затылочной зоне коры больших полушарий.



1. Определите паразита, тип к которому относится паразит, назовите стадию развития паразита, представленную на иллюстрации, и заболевание, поразившее мозг пациента.

Название паразита		1 балл
тип	круглые черви	1 балл 0
фрагмент паразита	узелка	1 балл 0
заболевание		1 балл

2. Каким хозяином является человек для стадии развития, обнаруженной в мозге пациента?

	промежуточный	1 балл
--	---------------	--------

3. В какой ткани паразитирует возбудитель заболевания? Какая ткань участвует в образовании капсулы вокруг паразита?

	нервная	1 балл
	соединительная	1 балл

4. На сколько изменится время проведения нервного импульса по сложной рефлекторной дуге, если до поражения участка ЦНС паразитами рефлекторная дуга состояла из 5 нейронов, а после поражения из 15. Время задержки проведения возбуждения в одном синапсе 0,5 мс. Время распространения возбуждения по нервам не учитывайте. Ответ укажите в мс.

	5	3 балла
--	---	---------