

Всероссийская Сеченовская олимпиада школьников по биологии 2023-2024.

Заключительный этап.

11 класс

Результаты проверки

3	9	5,5	3	8	6	5	7	3,5	8
1	2	3	4	5	6	7	8	9	10
Сумма баллов		58		Подпись					

1.2	10 баллов		
<p>Вы - бриолог. Во время полевых сборов в смешанном лесу Вами был собран гербарий необычного по внешнему виду растения V: дихотомически разветвленные талломы крепились к почве с помощью тонких ниточек – ризоидов, на одних талломах можно было обнаружить подставки в виде многолучевой звезды, а на других – в виде зонтика.</p> <p>1. Назовите растение V и отдел растений, которому этот представитель относится.</p>			
растение V	<i>Мхи с ризоиды Маршанция</i>	1 балл	<i>+</i>
отдел	<i>Мховобразные</i>	1 балл	<i>—</i>
<p>2. Определите стадию жизненного цикла и набор хромосом в клетках подставок в виде зонтиков.</p>			
стадия жизненного цикла	<i>взрослое растение - гаметофит</i>	1 балла	<i>+</i>
набор хромосом	<i>гаммоидный</i>	1 балл	<i>+</i>
<p>3. Кариотип доминирующей стадии жизненного цикла этого растения составляет 9 хромосом. Из них 8 аутосом и 1 половая хромосома. Система определения пола, используемая этим видом, называется UV. Споры могут нести либо U-хромосому, в результате чего из них образуются женские организмы, либо V-хромосому, в результате чего образуются мужские. Определите суммарное количество теломерных участков хромосом 12 сперматозоидов и 4 зигот данного растения.</p>			
3	<i>712</i>	3 балла	<i>—</i>
<p>4. Как изменится популяция данного растения в случае сукцессии, произошедшей в результате лесного пожара в короткой и длительной перспективе? Ответ поясните.</p>			
4	<i>В короткой: популяция будет широко распространена в экосистеме (расширять ареал обитания в длину и за счет отсутствия конкурентов). В длительной: численность растений данного вида уменьшится, т.к. увеличится конкуренция с другими (п-тр, древесными формами деревьев). Восстановление после лесного пожара - вторичная сукцессия</i>	3 балла	<i>—</i>

БН-07
115160

2.2 10 баллов

По данным исследователей метод дробовика (шотган-секвенирование) используют для определения небольших геномов. ДНК амплифицируют, разбивают на небольшие фрагменты, определяют их нуклеотидный состав и восстанавливают исходный участок на основании перекрывающихся последовательностей. Представьте, что Вы молекулярный биолог.

1. Восстановите последовательность участка смысловой цепи ДНК по имеющимся фрагментам.

Фрагмент 1	5'-ЦГААГТГАТТГ-3'
Фрагмент 2	5'-АГТГАТТГГЦТ-3'
Фрагмент 3	5'-ТТГГЦТААЦТ-3'
Фрагмент 4	5'-ТТГААЦЦГААГ-3'
Фрагмент 5	5'-ГГЦТААЦТ-3'
Фрагмент 6	5'-ААЦЦГААГТГА-3'
Фрагмент 7	5'-ГАТТГГЦТАА-3'
Фрагмент 8	5'-ЦГААГТГАТТГ-3'
Фрагмент 9	5'-ГТГАТТГГЦТААЦ-3'
Фрагмент 10	5'-ТТГААЦЦГААГ-3'

1	5'-ТТГААЦЦГААГТГАТТГГЦТААЦТ-3'	4 балла +
---	--------------------------------	--------------

2. Определите аминокислотную последовательность белка, кодируемого данным фрагментом гена. Рамку считывания задавайте с первого нуклеотида.

2	Лей - Аен - Арг - Сер - Асп - Три - Лей - Тре	4 балла +
---	-----------------------------------------------	--------------

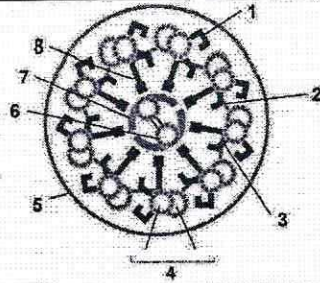
3. Определите количество пиримидиновых нуклеотидов во фрагменте 5.

3	4	1 балл +
---	---	-------------

4. Определите длину фрагмента 5 в нм, если считать его фрагментом β-спирали.

4	0,035	1 балл -
---	-------	-------------

3.2 10 баллов



По данным ученых, эукариотические клетки имеют систему цитоскелетных элементов, которая придает клетке жесткость, форму и способность к движению. Представьте, что вы – врач гистолог. Рассмотрите схему специализированной структуры, образованной элементами цитоскелета и ответьте на вопросы.

1. Назовите элементы цитоскелета, изображенные на рисунках под цифрой 4.

1	<i>микротрубочки</i>	1 балл <i>+</i>
---	----------------------	--------------------

2. Назовите структуры, обозначенные цифрами 1 и 3 и основной белок, входящий в их состав.

структуры 1 и 3	<i>рычаги</i>	1 балл <i>—</i>
-----------------	---------------	--------------------

белок		1 балл <i>—</i>
-------	--	--------------------

3. Опишите возможные заболевания человека, к которым может привести, разрушение структур, обозначенных цифрами 1, 3 и 6.

3	<i>воспалительные заболевания дыхательных путей, пневмония легких, ожер желудка, бесплодие, нарушение менструального цикла, аменорея</i>	5 баллов <i>4,5</i>
---	------------------------------------------------------------------------------------------------------------------------------------------	------------------------

4. Что произойдет с нейроном и фибробластом, в культуре при обработке белка, образующего элементы цитоскелета 6, колхицином?

4	<i>Нарушение деления: нерасхождение хромосом из-за нарушения веретена деления, предств. микротрубочками. Увеличение площади клетки</i>	2 балла <i>—</i>
---	----------------------------------------------------------------------------------------------------------------------------------------	---------------------

4.2 10 баллов

В медико-генетическую консультацию обратилась семейная пара для определения возможности развития серповидно-клеточной анемии у своих будущих детей. Муж здоров, но его брат болен. Родители мужа здоровы. Жена здорова, и в её родословной не было больных серповидно-клеточной анемией. Заболевание наследуется по аутосомно-рецессивному типу. Встречается в популяции с частотой 1 на 4900. Можно считать, что популяция подчиняется закону Харди-Вайнберга.

1. Определите вероятность рождения больного серповидно-клеточной анемией ребенка в семье. Ответ укажите в процентах, округлив до десятых.

1	<i>12,5%</i>	3 балла <i>—</i>
---	--------------	---------------------

*511-07
115160*

2. Серповидно-клеточная анемия развивается в результате генной мутации в хромосоме 11. Что общего между 11 хромосомой и X-хромосомой, определяющей синдром Клайнфельтера с позиции Денверской классификации?

2 размер тельца 2 балла

3. Что общего между 11 хромосомой и X-хромосомой, определяющей синдром Клайнфельтера с позиции цитогенетики (размер и положение центромеры)?

3 центромера посередине хромосомы, маленькая 2 балла

4. Определите количество теломер в метафазной пластинке у здоровой женщины.

4 184 3 балла

5.2 10 баллов

Кариотип лекарственного растения W равен 42 хромосомам. Для изучения влияния мутагена F на рост и развитие растения W брали клетки интеркалярной меристемы. На первом этапе контрольные образцы клеток выращивали без мутагена. Через 72 часа все, участвующие в эксперименте, клетки обработали флуоресцентной меткой к ДНК. Определяли количество ДНК методом проточной цитофлуориметрии. Количество ДНК пропорционально интенсивности флуоресценции клеток. Число клеток с определенным уровнем флуоресценции представлено на графике.



1. Определите количество теломерных участков в 50 клетках интеркалярной меристемы контрольного образца с интенсивностью флуоресценции 400 единиц?

1 168 8400 2 балла

2. Определите период клеточного цикла, в котором находятся клетки интеркалярной меристемы контрольного образца с интенсивностью флуоресценции 200 единиц?

2 пресинтетический 2 балла

3. Во сколько раз изменится количество теломерных участков в 50 клетках с интенсивностью флуоресценции ДНК 400 единиц по сравнению с 50 клетками с интенсивностью флуоресценции 200 единиц?

3 в 2 раза 2 балла

4. Определите количество теломерных участков в 50 клетках интеркалярной меристемы контрольного образца с интенсивностью флуоресценции 200 единиц, если после воздействия мутагена F в 20 клетках интеркалярной меристемы произошла Робертсоновская транслокация между хромосомой 5 пары и хромосомой 9 пары?

4 84 4160 2 балла

5. После воздействия мутагена F в 20 клетках интеркалярной меристемы произошла Робертсоновская транслокация между хромосомой 5 пары и хромосомой 9 пары. Возможно ли дальнейшее использование клеток, с такими параметрами кариотипа, в исследовании с целью увеличения числа клеток одинаковым набором хромосом. Ответ поясните.

5 Да, так как хромосомная мутация не повлияет на деление клетки 2 балла

6.2 10 баллов

В доклиническом исследовании лекарственных препаратов используются половозрелые модельные животные: 20 кошек, 10 собак, 20 морских свинок, 40 крыс, 30 саламандр и 20 лягушек. Проанализируйте предложенный список животных и ответьте на вопросы задания.

1. Вертебропластика — это хирургическое вмешательство, которое применяется для укрепления поврежденного тела позвонка путем ввода в него необходимого «костного цемента». Определите общее количество животных, которое подходит для отработки манипуляций по вертебропластике атланта.

1	20 10 120	2 балла —
---	---------------------------------	--------------

2. Определите общее количество искусственных кровеносных сосудов, которое необходимо напечатать на 3D принтере для создания исследовательской модели замкнутой кровеносной системы 20 лягушек. В состав модели входят: выделенное из модельного животного сердце и основные искусственные кровеносные сосуды, входящие непосредственно в сердце и выходящие непосредственно из сердца. Модель нужна для изучения воздействия группы лекарственных препаратов на миокард сердца. Коронарные сосуды в составе модели не рассматривать.

2	60	2 балла —
---	----	--------------

3. Определите количество ушных раковин у модельных животных, которое может быть использовано в исследовании хрящевой ткани.

3	180	2 балла +
---	-----	--------------

4. Какое общее количество клыков вы сможете получить от всех кошек и собак для исследования?

4	120	2 балла +
---	-----	--------------

5. Какое общее количество модельных животных подойдет для исследования препарата J на мышечный слой матки.

5	90	2 балла +
---	----	--------------

7.2 10 баллов

Вы - сотрудник лаборатории анатомии и морфологии лекарственных растений. Вам необходимо систематизировать базу имеющихся образцов. В вашем распоряжении подборка следующих препаратов: поперечный срез стебля тыквы, поперечный срез хвоинки, поперечный срез стебля белены, поперечный срез корня ириса, споры хвоща полевого, поперечный срез стебля паслена сладко-горького.

1. Определите количество образцов, в которых не обнаруживаются вторичные образовательные ткани.

1	2	1 балл +
---	---	-------------

2. Назовите образцы растений, в древесине которых обнаруживаются только трахеиды.

2	поперечный срез хвоинки	1 балл +
---	-------------------------	-------------

511-07
115160

3. Выберите образцы растений, для которых характерно двойное оплодотворение и двойной околоцветник:

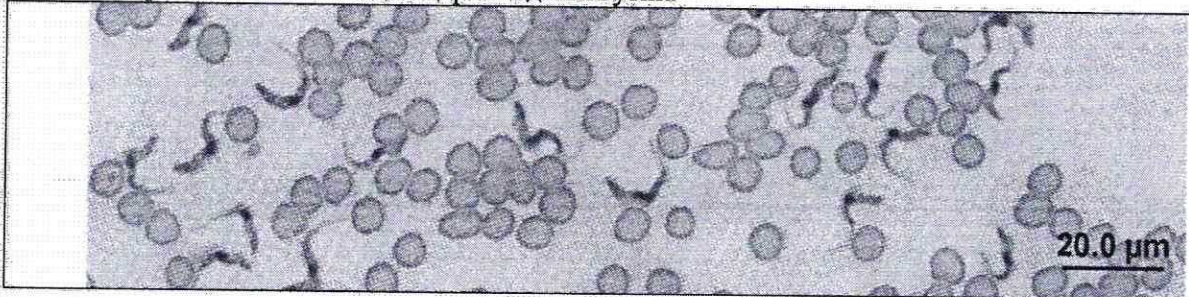
3	поперечный срез стебля тыквы поперечный срез стебля бешенки поперечный срез стебля паслена слабо-розовый	3 балла +
---	-------------------------------------------------------------------------------------------------------------------	--------------

4. Определите общее количество первичных центромер, в следующих клетках (в скобках указаны карิโอотипы соответствующих растений): споры хвоща (216), сосуды ксилемы тыквы (20), ситовидные трубки ириса (24), эндосперм семени сосны сибирской (24), клетки склеренхимы паслена (48), если из каждого образца взять по 12 клеток.

4	2544	5 баллов —
---	------	---------------

8.2 10 баллов

Группа туристов из 15 человек, вернувшись из поездки по Южной Америке, проходила медицинский осмотр. При микроскопическом исследовании крови у 2 туристов между эритроцитами обнаружены паразиты, вытянутой формы и извитым краем с одной стороны. У каждого паразита выявлено одно ядро и один жгутик.



1. Назовите паразита, обнаруженного при исследовании крови у 5 туристов и переносчика заболевания, вызываемого этим паразитом.

1	трипаносома - паразит	1 балл +
	вова , муха цеце - переносчик	1 балл —

2. Перечислите стадии развития переносчика, которые можно наблюдать во внешней среде.

2	шляпа, яйцо, личинка, куколка	3 балла 28.
---	-------------------------------	----------------

3. Назовите тип ротового аппарата переносчика.

3	сосущий	1 балл —
---	---------	-------------

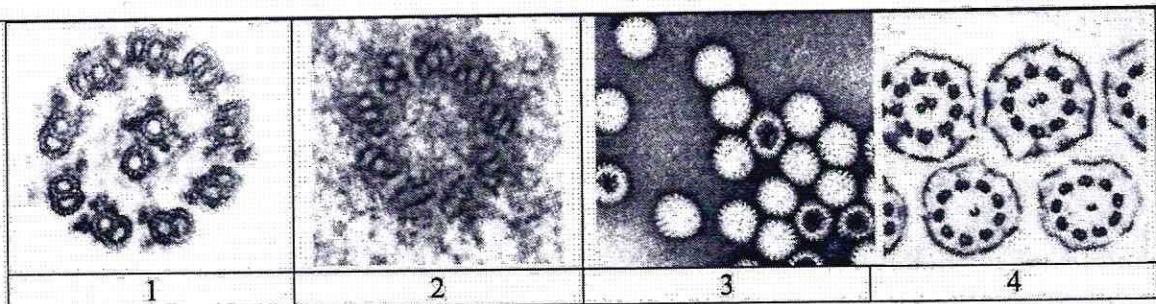
4. Решите виртуальную задачу.

А. На какой из представленных фотографий представлен поперечный срез через свободный жгутик паразита, обнаруженного в крови 2 туристов.

Б. Используя фотографию, рассчитайте общее количество элементов, в 10 свободных жгутиках паразита.

В. Назовите эти элементы.

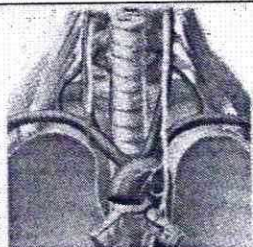
Г. Назовите органическое вещество, из которого состоят эти элементы.



A	21	1 балл +
Б	200	1 балл +
В	микротрубочки	1 балл +
Г	тубулин (белок)	1 балл +

9.2 10 баллов

В ходе эволюции каждая новая конструкция получается из старой за счёт последовательности приспособительных изменений. Это является причиной специфических несообразностей в строении живых организмов. Возвратный гортанный нерв, являющийся веточкой блуждающего нерва, выходящего из продолговатого мозга, идет к сердцу, огибает дугу аорты и возвращается к гортани. В результате он проходит более длинный путь, чем необходимо. Вспомните этапы развития органов человека в онто- и филогенезе и ответьте на вопросы.



1. К какой паре черепно-мозговых нервов относится блуждающий нерв?

1	X I	2 балла
---	-----	---------

2. Для какого количества классов Позвоночных животных характерно отсутствие блуждающего нерва?

2	3	2 балла
---	---	---------

3. Какие нервные волокна содержит блуждающий нерв?

3	центробежные и центробежные	2 балла 0,5
---	-----------------------------	----------------

4. Расположите в последовательный ряд перечисленных животных, по мере увеличения длины возвратного гортанного нерва. Саламандра, ящерица, треска, кролик.

1	треска	0,5 балла +
2	саламандра ящерица	0,5 балла
3	кролик саламандра	0,5 балла
4	ящерица кролик	0,5 балла +

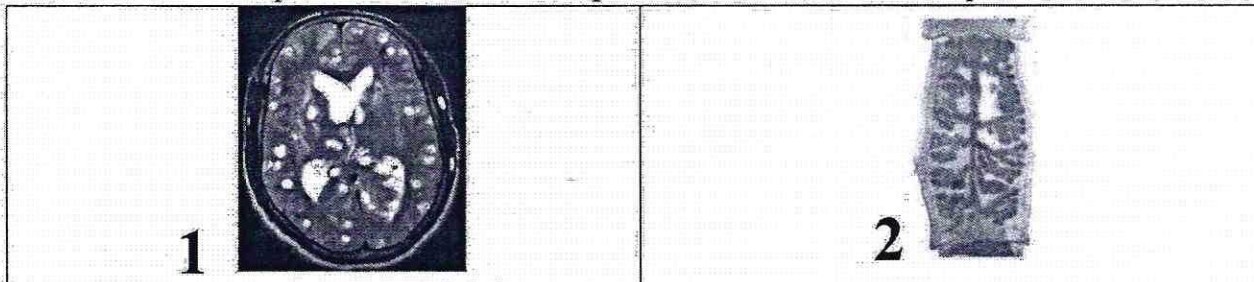
Б11-07
МБ160

5. При одном из вариантов порока развития сердца, когда сердце не мигрирует в грудную полость и остается в области шеи, как изменится длинна возвратного гортанного нерва?

5	уменьшится	2 балла +
---	------------	------------------------------------------

10.2 10 баллов

Пациентка 35 лет обратилась к офтальмологу с жалобой на ухудшение зрения – не видит изображения сбоку и с правой, и с левой стороны. Изменения затронули оба глаза и по характеристикам не отличаются. При обследовании головного мозга пациентки обнаружены многочисленные округлые образования диаметром 3-15 мм, в том числе несколько в области, прилегающей к задней доле гипофиза (1). При дефекации у пациентки наблюдался выход фрагментов паразита, показанных на фотографии (2). При дополнительном обследовании у пациента выявлены признаки обезвоживания организма и изменения полей зрения.



1. Назовите особенности строения фрагмента паразита, представленного на иллюстрации (2), которые позволяют отличить его от других представителей этой систематической группы.

1	развитая половая система, иезиное строение	1 балл +
---	--------------------------------------------	--------------------------------------------

2. Назовите заболевания вызываемые паразитом, обнаруженном в мозге, кишечнике пациента?

В мозге	цистицеркоз	1 балл +
В кишечнике	тениоз	1 балл +

3. Почему у пациента появились признаки обезвоживания организма? Какие клетки мишени участвуют в этом процессе?

3	Нарушение всасывания воды в кишечнике. Повреждена задняя доля гипофиза, выделяющая антимюринетический гормон, уменьшающий реабсорбцию воды в почках, что привело к ее потере. Избыточное выведение воды с мочой, клетки-мишени - клетки канальцев почки.	4 балла +
---	----------------------------------------------------------------------------------------------------------------------------------------------------------------------------------------------------------------------------------------------------------	---------------------------------------------

4. Почему пациентка не видит изображения сбоку и с правой, и с левой стороны? Какие изменения привели к этим нарушениям.

4	Нарушение связи двух полушарий мозга зрительной долей. Ретина правого глаза и теперь принимает связь через мозжечок. Нарушение двуканального зрения. Ретина правого глаза в мозжечковом теле и зрительной доле края доли височной полушария	3 балла 25
---	---------------------------------------------------------------------------------------------------------------------------------------------------------------------------------------------------------------------------------------------	----------------------------------------------