

# ПОСТУПЛЕНИЕ В СЕЧЕНОВСКИЙ УНИВЕРСИТЕТ В 2022 ГОДУ

по программам бакалавриата и специалитета



СЕЧЕНОВСКИЙ УНИВЕРСИТЕТ  
НАУКА О ЖИЗНИ



SECHENOV.RU



# МИССИЯ УНИВЕРСИТЕТА

Постоянное повышение уровня подготовки квалифицированных кадров, развитие передовых медицинских, образовательных и управленческих технологий, выполнение прикладных и фундаментальных научных исследований на высочайшем международном уровне.



# ИТОГИ ПРИЕМА В 2021 ГОДУ



1886

Количество бюджетных мест



21

Количество образовательных программ



18

Человек — конкурс на одно бюджетное место



92

Средний балл для поступления на бюджетную основу обучения



65

Средний балл для поступления на контрактную основу обучения



# ПРАВИЛА ПРИЁМА 2022





1943

Количество бюджетных мест



21

Количество образовательных программ



194

Места – особая квота



55

Минимальные баллы вуза  
медицинские специальности



40

Минимальные баллы вуза  
немедицинские специальности



## Бакалавриат и специалитет

- Заявление о зачислении
- Предельное количество организаций, в которые вправе одновременно поступать – **5**
- Максимальное количество специальностей, по которым вправе одновременно участвовать в конкурсе – **6**
- В каждой организации и по каждой специальности можно одновременно поступать по различным условиям поступления



## Бакалавриат и специалитет

- Зачисление возможно при наличии оригинала документа об образовании и **согласия на зачисление** с указанием условий о зачислении, образовательной программы
- За время приёмной кампании при зачислении на бюджетную форму согласие о зачислении можно подать не более **3-х раз**
- На **договорную** форму можно менять согласие неограниченное количество раз
- Университет может проводить дополнительный прием и дополнительное зачисление при наличии вакантных мест



# КАК ПОДАЕМ ДОКУМЕНТЫ?



**Представляются лично поступающим по адресу:**

**г. Москва, ул. Трубецкая, д.8**

С понедельника по пятницу с 9:00 до 18:00

по московскому времени

**Через оператора почтовой связи общего пользования**

**по адресу: 119991 г. Москва, ул. Трубецкая, д.8**

Документы рассматриваются с понедельника по пятницу

с 9:00 до 18:00 по московскому времени

**Через Личный кабинет абитуриента Сеченовского университета**

**Через ЕПГУ**

Документы, поданные через почтовую связь, личный кабинет и ЕПГУ после 18:00 по Москве принимаются к рассмотрению на следующий рабочий день



## Право на обучение в пределах особой квоты имеют:

- Дети-сироты
- Дети-инвалиды
- Инвалиды I, II группы
- Инвалиды с детства
- Инвалиды вследствие военной травмы или заболевания, полученного в период прохождения военной службы



## Целевое обучение по договорам с субъектами РФ

Информация о количестве мест в пределах целевой квоты размещается на сайте Университета не позднее 01 июня 2022 года



## Особенности поступления для победителей и призёров олимпиад

- Подтвердить олимпиаду **75 баллами** по ЕГЭ по профильной дисциплине
- При подаче заявления предоставить документы, подтверждающие статус победителя (призера) Олимпиады, включенной в Перечень Университета
- Результаты победителя (призера) олимпиады школьников для предоставления особого права признаются за 10 или 11 класс по общеобразовательной программе



## Особенности поступления для поступающих на базе СПО

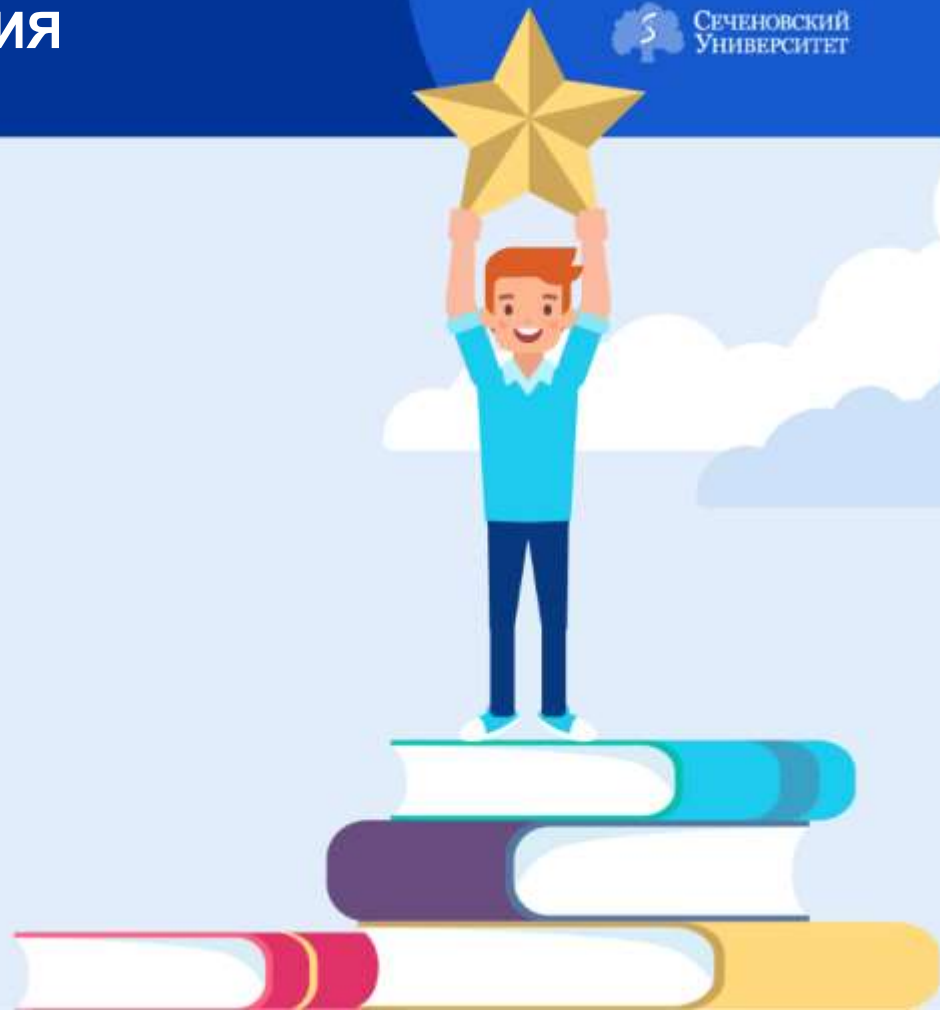
- Прием только на основании результатов ЕГЭ



# ИНДИВИДУАЛЬНЫЕ ДОСТИЖЕНИЯ

Максимальное количество  
баллов **10** \*

\*сочинение и значок ГТО не учитываются



Этап приоритетного зачисления  
**Целевой приём**  
/ квота /  
без испытаний

Основной этап  
**Зачисление**  
на свободные места  
по конкурсу

## Даты приёмной кампании в 2022 году

Бюджетная форма обучения

- **20 июня**

Начало приёма документов

- **23 июля**

Срок завершения приёма документов

- **27 июля**

Размещение конкурсных списков  
на официальном сайте  
и на информационном стенде

\* - В конкурсном списке указывается номер страхового свидетельства обязательного пенсионного страхования  
(при наличии) или уникальный код



## Даты приёмной кампании в 2022 году

Бюджетная форма обучения

- **28 июля**

Завершение приема согласий о зачислении от поступающих без вступительных испытаний, поступающих на места в пределах квоты, поступающих на места в пределах квоты целевого приёма

- **30 июля**

Приказ о зачислении лиц, из числа поступающих без вступительных испытаний, поступающих на места в пределах квот

- **03 августа**

Завершение приема согласий о зачислении от лиц, рекомендованных к зачислению на основном этапе

- **09 августа**

Приказ о зачислении лиц на основной этап





## Даты приёмной кампании в 2022 году

Внебюджетная форма обучения

- **20 июня**

Начало приёма документов

- **12 августа**

Завершается прием документов, поступающих по результатам испытаний, проводимых Университет

- **19 августа**

Завершается прием документов от лиц, поступающих по результатам ЕГЭ и без вступительных испытаний

- **20 августа**

Публикация конкурса на официальном сайте и информационном стенде



## Даты приёмной кампании в 2022 году

Внебюджетная форма обучения

- **25 августа**

Завершение приема заявлений согласий  
о зачислении

- **26 августа**

Приказ о зачислении

**Для зачисления на платную форму обучения до указанных сроков необходимо:**  
заключить и оплатить договор, предоставив копию платежного поручения  
в приемную комиссию



## Карьерная траектория



## Карьерная траектория

- Бакалавриат 4 года
- Магистратура 2 года
- Аспирантура
- Трудоустройство



Научная карьера



## Общежития

- Дети-сироты и дети, оставшиеся без попечения родителей
- Лица из числа детей-сирот и детей, оставшихся без попечения родителей
- Дети-инвалиды
- Инвалиды I, II группы
- Инвалиды с детства
- Инвалиды вследствие военной травмы или заболевания, полученного в период прохождения военной службы

\* Подробная информация в социально-жилищном отделе

**Количество мест в общежитии ограничено**



## Официальные сайты регуляторов

- Министерство здравоохранения РФ:  
<https://minzdrav.gov.ru/>
- Министерство образования и науки РФ:  
<https://minobrnauki.gov.ru/>
- Федеральная служба по надзору в сфере образования и науки:  
<http://obrnadzor.gov.ru/>
- Федеральный портал «Российское образование»:  
<http://www.edu.ru/>



## КОНТАКТЫ

- [pk.pmgmu@gmail.com](mailto:pk.pmgmu@gmail.com)
- [www.sechenov.ru](http://www.sechenov.ru)

Почтовый адрес для направления документов, необходимых для поступления, для обучения в Университете :

**119991 г. Москва ул. Трубецкая д.8 стр.2.**

