

Всероссийская Сеченовская олимпиада школьников по биологии 2023-2024.

Заключительный этап.

10 класс

Результаты проверки

4	3	6	4	6	6	4	7	1	7
1	2	3	4	5	6	7	8	9	10
Сумма баллов			50		Подпись				

1.2 10 баллов

Вы являетесь сотрудником лаборатории по изучению лекарственных растений. На анализ поступили споры растения Y. При микроскопии препарата Вы обнаружили наличие 4 тонких нитей у каждой споры. Известно, что споры были собраны с бесхлорофильных спороносных колосков растения, произрастающего на суходольном лугу.

1. Назовите растение Y и отдел растений, которому этот представитель относится.

растение Y	Плауи Булавовидный	1 балл	0
отдел	Плауны	1 балл	0

2. Определите стадию жизненного цикла и набор хромосом растения, с которого был произведен сбор спор.

стадия жизненного цикла	Спорофит	1 балла	1
набор хромосом	2n	1 балл	1

3. Кариотип данного растения составляет 216 хромосом. Определите общее количество теломер в образце из 25 его спор.

3	2700	4 балла	0
---	------	---------	---

4. Предположим, в местности произрастания растения ближайшие несколько лет теплый период будет жарким с минимальным количеством осадков. Какой тип размножения будет доминировать у растения Y в этот период? Ответ поясните.

4	<p>У данного растения будет доминировать <u>вегетативное</u> размножение с помощью подземных побегов, т.к. его половой этап размножения очень сильно <u>зависит</u> от осадков, а если их не будет, то и этого этапа тоже.</p>	2 балла	10 10 20
---	--	---------	--------------------

105039

2.2 10 баллов

По данным исследователей одним из способов определить, какие гены экспрессируются в ткани является анализ синтезируемых мРНК. Для этого набор РНК преобразуют обратной транскрипцией в комплементарные ДНК (кДНК) и их секвенируют.

Представьте, что Вы молекулярный биолог. Восстановите последовательность участка цепи кДНК, использованную в реакции секвенирования методом терминации цепи.

Лунки на геле располагаются сверху. Четыре дорожки соответствуют дидезоксинуклеотидам:

1 – ддАТФ, 2 – ддГТФ, 3 – ддТТФ, 4 – ддЦТФ.

1 2 3 4



1. Определите первый и последний триплеты полученной кДНК с указанием направления.

Первый триплет	3' TGG 5'	1 балл
Последний триплет	3' TTT 5'	1 балл

2. Определите какие аминокислоты находятся на N- и C- концах фрагмента полипептида, кодируемого полученной кДНК. Открытую рамку считывания задавайте с первого нуклеотида, приняв условно, что старт-кодон не нужен.

N-конец	Лизин	2 балла
C-конец	Треонин	2 балла

3. Определите количество пиримидиновых нуклеотидов в изучаемом фрагменте мРНК?

2	20	2 балла
---	----	---------

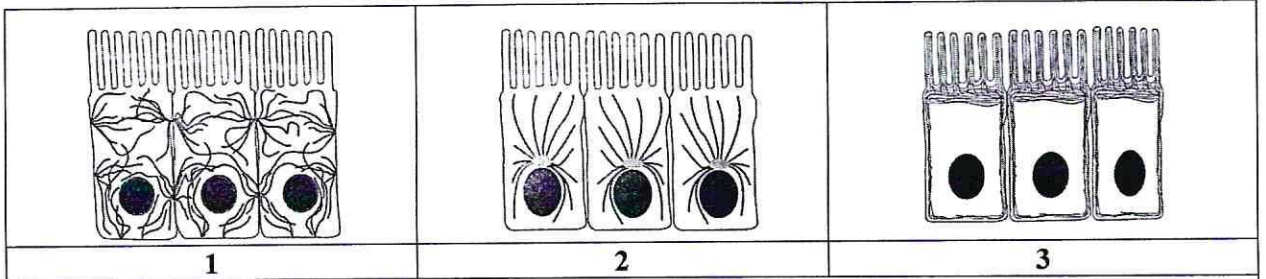
4. Назовите нуклеотид, который встречается в секвенируемой цепи чаще других.

3	Тимин	1 балл
---	-------	--------

5. Назовите химическую связь, которая не может образоваться при добавлении ддТТФ.

4	фосфодиэфирная связь (отсутствует OH группа на 3' C)	1 балл
---	--	--------

3.2 10 баллов



По данным ученых, эукариотические клетки имеют три системы цитоскелетных филаментов, которые работают вместе для того, чтобы придать клетке жесткость, форму и способность к движению. Представьте, что вы – врач цитолог.

1. Назовите элементы, которые удерживают вместе слои эпителиальных клеток, образуя в цитоплазме толстые пучки.

1	промежуточные филаменты	2 балла 25
---	-------------------------	---------------

2. На какой схеме изображены элементы, которые удерживают вместе слои эпителиальных клеток, образуя в цитоплазме толстые пучки.

2	1	2 балла 25
---	---	---------------

3. Выберите организмы и клетки, из перечисленных ниже, в цитоплазме которых относительно высокая концентрация этих элементов:
кишечная палочка, клетка кожицы растения, грибная клетка, амеба, сперматозоид, нервная клетка.

3	клетка кожицы растения, грибная клетка	2 балла 0
---	--	--------------

4. Укажите, какие функции эти элементы выполняют в ядре.

4	Регуляция деления клетки и расхождения оргanelл, регуляция поддержания некоторых процессов ядра	2 балла 25
---	---	---------------

5. Как добавление препарата, разрушающего эти цитоскелетные элементы, повлияет на движение фибробластов?

5	Движение фибробластов будет нарушено	2 балла 0
---	--------------------------------------	--------------

4.2 10 баллов

В медико-генетическую консультацию обратилась здоровая женщина для определения вероятности развития муковисцидоза у своих детей. Её сестра больна. Их родители здоровы. Муж здоров, и в его семье не было больных муковисцидозом. Заболевание наследуется по аутосомно-рецессивному типу. Встречается в популяции с частотой 1 на 6400. Примите условно, что популяция подчиняется закону Харди-Вайнберга.

1. Определите вероятность, с которой муж несёт мутантный аллель. Ответы укажите в процентах, округлив до десятых.

1	0,1%	3 балла 0
---	------	--------------

2. Определите вероятность, с которой жена несёт мутантный аллель. Ответы укажите в процентах, округлив до десятых.

2	66,7%	3 балла 35
---	-------	---------------

106039

3. Определите вероятность рождения больного муковисцидозом ребенка в этой семье. Ответы укажите в процентах, округлив до десятых.

3	6,5%	2 балла
---	------	---------

4. Ген муковисцидоза, локализован в середине длинного плеча 7-й хромосомы. Что общего между 7 хромосомой и X-хромосомой с позиции Денверской классификации?

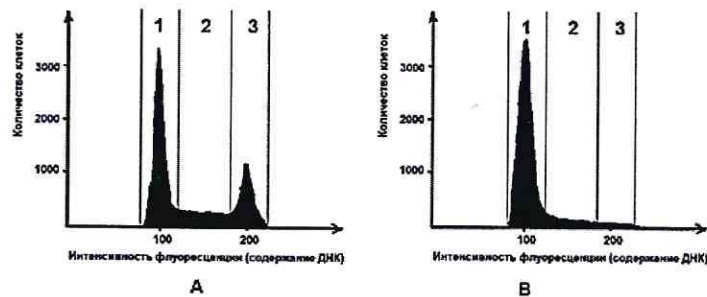
4	Относятся к хромосомам группы C	1 балл
---	---------------------------------	--------

5. Ген муковисцидоза, локализован в середине длинного плеча 7-й хромосомы. Что общего между 7 хромосомой и X-хромосомой с позиции цитогенетики хромосом (размера и положения центромеры)?

5	Метацентрические хромосомы	1 балл
---	----------------------------	--------

5.2 10 баллов

Размножение опухолевых клеток можно остановить при помощи ингибиторов, нарушающих процесс клеточного цикла. Поиск эффективных препаратов для лечения онкологических заболеваний (ингибиторов клеточного цикла) проводится на модельных клеточных линиях с помощью метода проточной цитофлуориметрии. Контрольный образец (гистограмма А) культуры опухолевых клеток человека выращивали в питательной среде без ингибитора. Исследуемый образец (гистограмма В) – в присутствии ингибитора В. Через 72 часа роста и размножения культуры клеток были обработаны флуоресцентным красителем, который специфично связывался с ДНК. Число клеток с определенным уровнем флуоресценции, определяли с помощью проточного цитометра. Результаты представлены на графиках.



1. Определите, в какой фазе клеточного цикла находятся клетки контрольного образца, указанные на графике в зоне 3.

1	постмитотическая фаза	2 балла
---	-----------------------	---------

2. Какой набор хромосом характерен для клеток контрольного образца, находящихся в зоне 3?

2	2n	2 балла
---	----	---------

3. Определите количество теломер в 300 клетках человека (женского пола) контрольного образца, находящихся в зоне 1?

3	300	2 балла
---	-----	---------

4. Укажите, нарушение течения какого периода интерфазы происходит, вероятнее всего, в культуре клеток исследуемого образца, находящейся в зоне 2, при добавлении ингибитора В?

4	синтетический	2 балла
---	---------------	---------

5. Укажите, какой процесс нарушается, вероятнее всего, в культуре клеток исследуемого образца, при добавлении ингибитора В?

5	нарушается процесс репликации ДНК	2 балла
---	-----------------------------------	---------

6.2 10 баллов

В доклиническом исследовании лекарственных препаратов используются половозрелые модельные животные: 20 кроликов, 60 мышей, 20 тритонов и 60 лягушек. Проанализируйте предложенный список животных и ответьте на вопросы.

1. Определите общее количество животных, которое подходит для исследования воздействия препарата X на полушария мозжечка.

1	300 160	2 балла 0
---	--------------------	-----------

2. Определите общее количество слуховых косточек, которое подходит для исследования воздействия препарата G на костную ткань. Назовите косточку, которая в процессе эволюции появилась раньше других.

2	Стремешко. 320	2 балла 18
---	----------------	------------

3. Определите количество слепых кишок, которое можно получить от модельных животных для исследования воздействия препарата S на процессы регенерации в этой области пищеварительного канала.

3	80	2 балла 25
---	----	------------

4. Какое общее количество клыков вы сможете получить от этих модельных животных для исследования препарата F.

4	0	2 балла 25
---	---	-----------------------

5. Какое общее количество модельных животных подойдет для исследования препарата J на процесс образования первичной и вторичной мочи. Назовите структуру нефрона, в которой происходит образование первичной мочи.

5	Первичная моча образуется в капсуле Боумена. 160	2 балла 10
---	--	------------

7.2 10 баллов

Вы - сотрудник лаборатории анатомии и морфологии лекарственных растений. Вам необходимо систематизировать базу имеющихся образцов. В вашем распоряжении подборка следующих препаратов: поперечный срез стебля ландыша, поперечный срез стебля липы, поперечный срез стебля белены черной, поперечный срез корня кукурузы, споры хвоща полевого, поперечный срез стебля лапчатки, поперечный срез корня земляники в зоне проведения.

1. Определите количество образцов, в которых можно обнаружить первичные образовательные ткани.

1	6	2 балла 0
---	---	-----------

2. Перечислите образцы, в которых можно обнаружить камбий.

2	срез стебля липы, срез стебля белены, срез стебля лапчатки, срез корня земляники в зоне проведения	4 балла 35
---	--	------------

3. В каком количестве образцов вы обнаружите проводящие элементы, расположенные строго в одно кольцо?

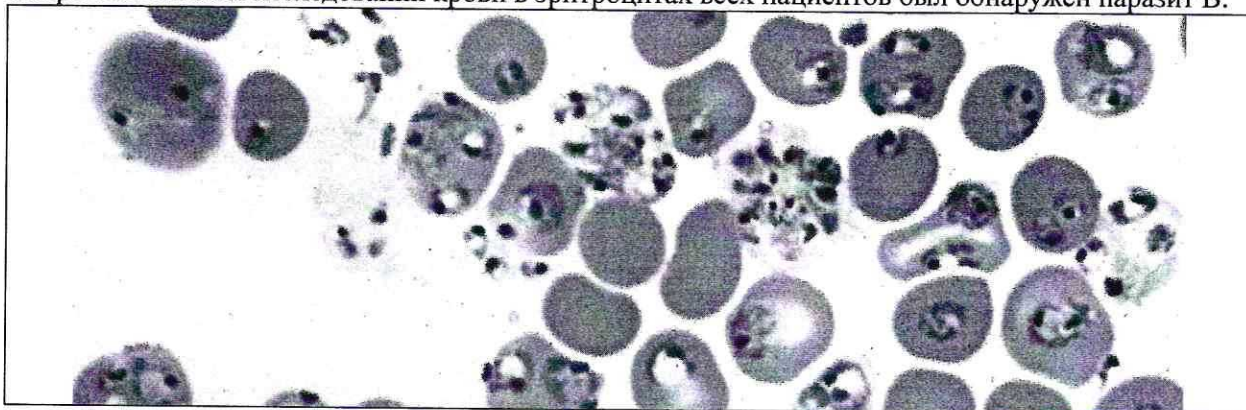
3	3 3	2 балла
---	----------------	---------

4. Перечислите образцы растений, образующих апокарпные плоды.

4	срез корне кукурузы, срез корне Землешиш. ✓	2 балла 15
---	---	---------------

8.2 10 баллов

Группа туристов из 20 человек, вернувшись из поездки по Африке, почувствовала себя плохо (периодические скачки температуры с интервалом 72 часа, озноб, слабость). При микроскопическом исследовании крови в эритроцитах всех пациентов был обнаружен паразит В.



1. Определите переносчика заболевания, поразившего туристов и назовите род паразита В.

1	малярийный комар Малярийный комар	1 балл
	Плазмодий малярийный	1 балл

2. Перечислите названия стадий развития паразита, которые могут быть обнаружены в эритроците и по морфологическим особенностям, которых можно определить вид паразита В.

2	Гаметоциты, мерозоиты	3 балла
---	-----------------------	---------

3. Перечислите меры личной профилактики медицинского сотрудника при работе с этой группой туристов.

3	Работа в перчатках, одноразовые шпатель, отсутствие контакта с кровью туристов	1 балл
---	--	--------

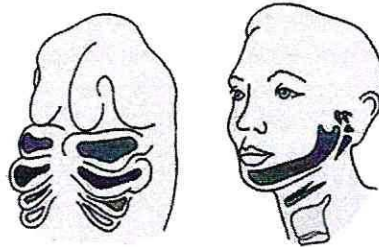
4. Решите виртуальную задачу. Определите количество поражённых эритроцитов у одного туриста через 10 дней после попадания в плазму крови 10 мерозоитов паразита В, если известно, что длительность процесса деления составляет 72 часа, в процессе деления образуется около 16 ядер, а 10% мерозоитов каждого поколения превращаются в гаметоциты. Ответ запишите целым числом.

4	29260	4 балла
---	-------	---------

9.2

10 баллов

Врач отоларинголог лечит заболевания уха, горла и носа. Ротовая полость, уши и нос связаны между собой и образуют единую систему. При заболевании одного из этих органов велик риск развития воспаления остальных.



1. Сколько всего непарных отверстий в глотке. Назовите эти отверстия.

1	2, Евстахиево	2 балла 0
---	---------------	--------------

2. Какие структуры гортани и трахеи образуются из элементов жаберных дуг у человека?

2	Подъязычная кость, мышца щитовидный хрящ гортани, голосовые связки	4 балла 15
---	---	---------------

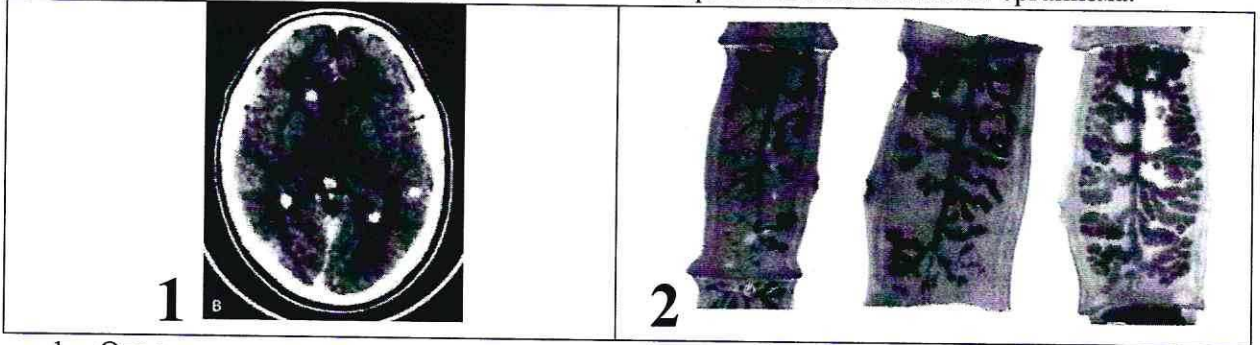
3. Какие костные структуры – поле профессиональной деятельности отоларинголога образуются из элементов второй жаберной дуги у человека? У какого класса животных эта костная структура в процессе эволюции появилась впервые?

3	Слуховые косточки внутреннего уха (молотовальня)	2 балла 0
	Птицы.	2 балла 0

106039

10.2 10 баллов

В больницу обратился пациент 46 лет с повторяющимися приступами головной боли, сопровождающимися рвотой и головокружением. При обследовании головного мозга обнаружены многочисленные округлые образования диаметром 3-15 мм, в том числе в области, прилегающей к задней доле гипофиза. Со слов пациента некоторое время назад у него появились жалобы со стороны желудочно-кишечного тракта: боли в животе, тошнота, рвота, отсутствие аппетита, потеря массы тела. При дефекации выходили фрагменты паразитов, показанные на рисунке. При дополнительном обследовании у пациента выявлены признаки обезвоживания организма.



1. Определите паразита, тип к которому относится паразит, назовите фрагмент паразита, представленный на иллюстрации, и заболевание, поразившее мозг пациента.

Название паразита	Ленточный Эхинококк	1 балл	0
тип	Плоские черви	1 балл	15
фрагмент паразита	членики	1 балл	15
заболевание	Эхинококкоз	1 балл	0

2. Каким хозяином является человек для стадии развития, обнаруженной в мозге и кишечнике пациента?

В мозге	промежуточный	1 балл	15
В кишечнике	Окончательный	1 балл	15

3. В какой ткани паразитирует возбудитель заболевания (фотография 1)? Дайте точное название стадии развития, паразитирующей в мозге человека.

Паразитирует в	нервной ткани	1 балл	15
Точное название стадии развития	оринта	1 балл	0

4. Почему у пациента появились признаки обезвоживания организма?

4	Паразиты, находящиеся в желудоч. тракте могут на это повлиять. Также в головном мозге есть пациента находится образование около гипоталамо-гипофиз. системы, которое играет важную роль в регуляции жажды.	2 балла	15
---	---	---------	----

Все нарушение может привести к обезвож. Также на это могла повлиять выработка вазопрессина в задней доле гипофиза.