

А. Н. Луферов

A. Lufarov

НОВЫЙ ВИД РОДА *DELPHINIUM* L. (RANUNCULACEAE)
ИЗ АРМЕНИИ

A NEW SPECIES OF THE GENUS *DELPHINIUM* L.
(RANUNCULACEAE) FROM ARMENIA

Первый Московский государственный медицинский университет
им. И. М. Сеченова

Фармацевтический факультет, кафедра ботаники
105043, Москва, 4-я Парковая ул., д. 31/8
lufarovc@mail.ru

Из Армении описан новый вид *Delphinium atroviolaceum* Lufarov sp. nova. Показаны его отличия от близких видов: *D. cyphoplectrum* Boiss., *D. quercetorum* Boiss. et Hausskn., *D. nachiczevanicum* Tzvelev, *D. talyschense* Tzvelev.

Ключевые слова: *Delphinium*, новый вид, *Ranunculaceae*, Армения.

Delphinium atroviolaceum Lufarov sp. nova (subgen. *Oligophyllon* Dimitrova sect. *Oligophyllon* subsect. *Squamata* Pawł.). — *D. laxiusculum* (Boiss.) Rouy subsp. *atroviolaceum* Dimitrova, nom. nud., in sched. herb. LE. — Perennis, ad 80 cm alt., radice incrassato subtuberoso. Caulis simplices vel leviter ramosi, glabri, inferne brevissime adpresse pilosi. Laminae foliorum orbiculari-cordatae, profunde tripartitae vel dissectae. Racemus 5–17-florus, laxis. Pedunculis calcare brevioribus vel subaequantibus; bracteolis 1.5–2.2 mm lg., subulato-linearibus, ad basin pedicellorum insertis vel leviter distantibus. Sepala 12–16 mm lg., 4–6 mm lt., atro-violacea, glabra; calcare fere recto, 12–14 mm lg., ad 2.5–2.8 mm crasso. Corolla pallidiora. Petala calcarata 10–13 mm lg., tenua, acuta. Petala inferiores ungue 4–5 mm lg.; laminis usque ad $\frac{2}{3}$ bifidis, dense pilosis. Folliculi in numero 3, glabri.

Typus (тип): «[Armenia] Prov. Megry, int. p. Bugakiar et Liskvas, 3 VII 1929, A. Schelkovnikov et E. Kara-Murza» (LE!, cum isotypis). — Fig. (рис.).

Affinitas. A proxima specie *D. nachiczevanicum* Tzvelev segmentis foliorum longioribus, 18–45 mm lg., 1–3(4) mm lt. (nec 10–20(25) mm lg., 1.5–6(9) mm lt.), sepalis atro-violaceis, glabris (nec violaceo-caeruleis, disperse breviter subappresse pilosis) bene differt. Planta nostra ab affinibus speciebus: *D. cyphoplectrum* Boiss., *D. quercetorum* Boiss. et Hausskn., *D. talyschense* Tzvelev pedicellis glabris destitutis.

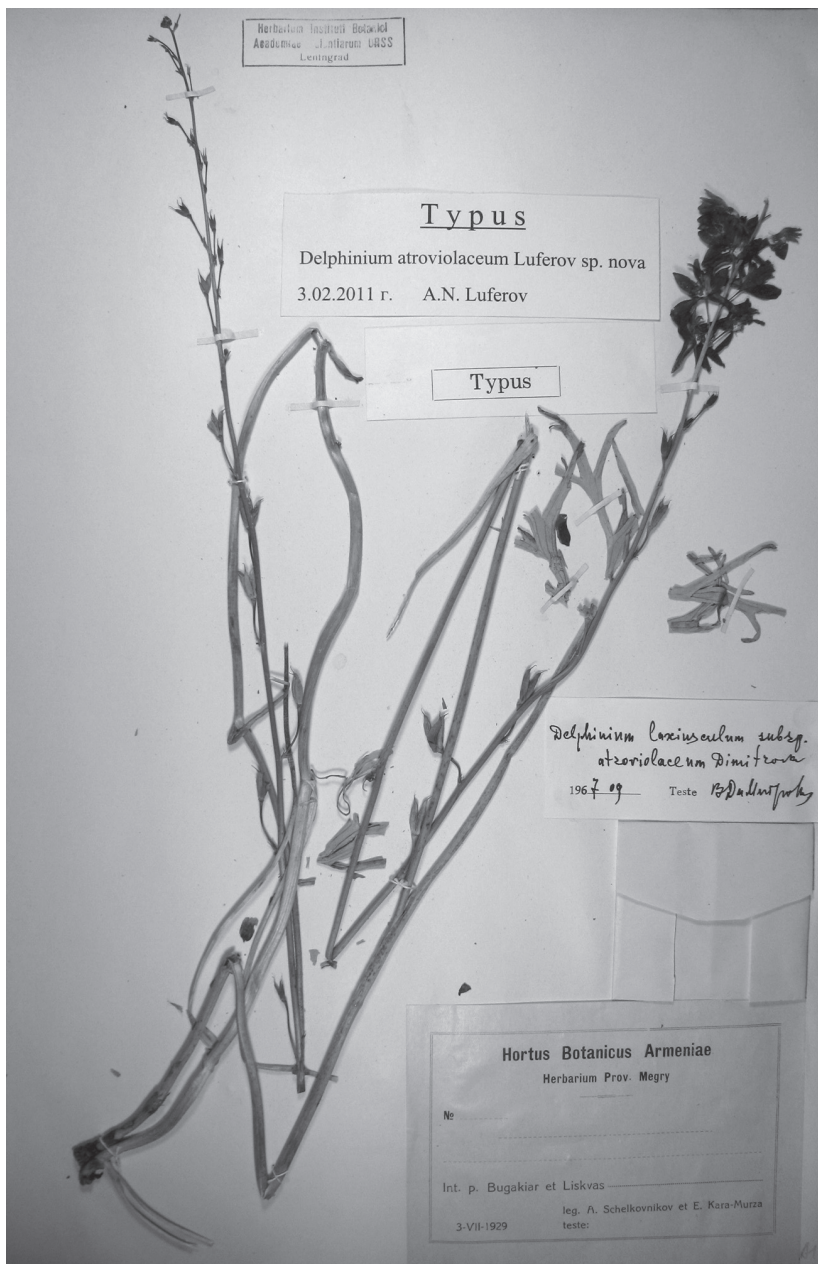


Рис. Тип *Delphinium atroviolaceum* Lufarov.

Area geographica. Habitat in locis lapidosis regionis montanae inferioris Transcaucasiae australis (Armenia: districtus Megriensis). Planta endemica.

Многолетник до 80 см выс. с почти клубневидно утолщенным корнем. Стебли простые или в верхней части слабо ветвистые, голые, в нижней половине — коротко прижато-волосистые. Листовые пластинки округло-сердцевидные, глубоко пальчато-раздельные или рассеченные, голые. Кисть 5–17-цветковая, рыхлая. Цветоножки короче или почти равны шпорцу; прицветнички 1.5–2.2 мм дл., шиловидно-линейные, располагаются у их основания или немного выше него. Чашелистики 12–16 мм дл., 4–6 мм шир., темно-красно-фиолетовые, голые. Шпорец почти прямой, 12–14 мм дл., до 2.5–2.8 мм толщ. Венчик более бледный. Лепестки шпорца 10–13 мм дл., тонкие, заостренные. Ноготок нижних лепестков 4–5 мм дл., их пластинки до $\frac{2}{3}$ двураздельные, густоволосистые. Листовки в числе 3, голые.

Родство. От близкого вида *D. nachitzevanicum* Tzvelev хорошо отличается более длинными и узкими листовыми сегментами, 18–45 мм дл., 1–3(4) мм шир. (а не 10–20 (реже до 25) мм дл. и 1.5–9 мм шир.), темно-красно-фиолетовыми голыми чашелистиками (а не фиолетово-синими, с короткими рассеянными полуприжатыми волосками). От родственных видов: *D. cyphoplectrum* Boiss., *D. quercetorum* Boiss. et Hausskn., *D. talyschense* Tzvelev — наш вид отличается голыми цветоножками. Как указывал Н. Н. Цвелёв (1959: 9), у *D. quercetorum* цветоножки покрыты горизонтально отстоящими железистыми волосками, а у *D. cyphoplectrum* и *D. talyschense* они коротко прижато-волосистые. При сравнении последних двух видов им также было отмечено, что такое опушение (без железистых волосков) у *D. cyphoplectrum* наблюдается по всей длине стебля, а у *D. talyschense* «стебель под соцветием покрыт горизонтально отстоящими железистыми волосками, а в остальной части коротко прижато-волосистый».

Распространение. Обитает на каменистых склонах нижнего пояса гор в Южном Закавказье (Армения: Мегринский район). Эндемик. Согласно ботанико-географическому районированию Кавказа, предложенному А. Л. Тахтаджяном и Ю. Л. Меницким (Меницкий, 1991), эта территория относится к Мегри-Зангеланскому флористическому району.

Литература

Меницкий Ю. Л. Проект «Конспект флоры Кавказа». Карта районов флоры // Ботан. журн. 1991. Т. 76, № 11. С. 1513–1521. — Цвелёв Н. Н. Новые виды из Южного Закавказья // Ботан. материалы Гербария Ботан. ин-та АН СССР. Т. 19. Л., 1959. С. 3–19.

Summary

A new species *Delphinium atroviolaceum* Lufarov sp. nova from Armenia is described. Its distinctions from related species: *D. cyphoplectrum* Boiss., *D. quercetorum* Boiss. et Hausskn., *D. nachiczewanicum* Tzvelev, *D. talyschense* Tzvelev are specified.

К e y w o r d s : *Delphinium*, new species, *Ranunculaceae*, Armenia.